

CAPES INTERNE-CAER Histoire-Géographie
Épreuve orale

**SUJET : Enseigner « La France : la métropolisation et ses effets »
en classe de Première générale**

Questions :

1. En vous fondant sur les textes officiels et l'état des connaissances scientifiques, présentez les enjeux du sujet et vos objectifs (connaissances, compétences) pour le niveau de classe concerné.
2. Présentez un découpage en séances du sujet. Puis expliquez de quelle façon vous utiliseriez en classe tout ou partie de l'extrait de manuel proposé.
3. Commentez la production liée à la pratique de la classe et évaluez sa pertinence.

Composition du dossier :

A. Textes officiels

A.1. Extrait du programme d'histoire-géographie de première générale, *BO spécial*, n°1, du 22 janvier 2019

A.2. Extrait des ressources d'accompagnement du programme de Première générale, site Eduscol, septembre 2019

B. Textes scientifiques

B.1. GEOCONFLUENCES, « *Métropoles (statut administratif en France)* », glossaire du site, 2024 [2016].

B.2. REGHEZZA-ZITT Magali, *La France dans ses territoires*, Paris, Armand Colin, 2017, 259 pages, p.157-158.

C. Extrait d'un manuel scolaire

C.1. Extrait du manuel de Géographie de Première générale, sous la direction de BOURGEAT Serge et BRAS Catherine, Belin, Paris, 2019, p. 72-73.

D. Production liée à la pratique de la classe

D.1. Exercice d'entraînement à la transposition d'un texte en croquis

A. Textes officiels

A.1. Extrait du programme d'histoire-géographie de Première générale, *BO spécial*, n°1, du 22 janvier 2019

Question spécifique sur la France	La métropolisation renforce le poids de Paris (ville primatale) et recompose les dynamiques urbaines. L'importance et l'attractivité des métropoles régionales métropolitaines et ultramarines tendent à se renforcer, mais de façon différenciée, de même que la concurrence qu'elles se livrent.
La France : la métropolisation et ses effets.	Cela conduit à une évolution de la place et du rôle des villes petites et moyennes, entre, pour certaines, mise à l'écart, dévitalisation des centres-villes, et, pour d'autres, un renouveau porté par une dynamique économique locale et la valorisation du cadre de vie.

A.2. Extrait des ressources d'accompagnement du programme de Première générale, site Eduscol, septembre 2019

En changeant d'échelle, on s'intéresse moins aux métropoles en tant que telles qu'aux **effets de la métropolisation sur les espaces urbains français**. [...] En effet, le développement économique (secteurs innovants, emplois les plus qualifiés, pôles de compétitivité) et les fonctions de haut niveau (enseignement supérieur, commandement économique...) se concentrent dans un nombre restreint de grandes villes françaises (Paris, Marseille, Lyon, Lille, ...), lesquelles sont reliées par les réseaux de transports rapides, notamment les autoroutes et le TGV. [...]

Pour autant, les métropoles possèdent une influence et une attractivité inégales :

- L'étude du réseau ferré français à grande vitesse permet aussi d'observer le premier rang qu'occupe Paris au sein de la hiérarchie métropolitaine française (la capitale, au centre d'un réseau étoilé, concentre plusieurs gares TGV, que ce soit dans la ville centre ou dans les espaces périphériques). Paris est aussi la seule métropole française à posséder les caractéristiques économiques et spatiales d'une métropole mondiale et elle se trouve au cœur d'une région métropolitaine dont les limites se sont élargies avec le développement des mobilités, notamment quotidiennes. L'aménagement du quartier d'affaire de Paris-La Défense peut servir d'exemple pour illustrer les politiques métropolitaines volontaristes, ainsi que l'attractivité de la métropole pour les investissements et les entreprises de rang mondial.

- Une douzaine de métropoles régionales [...] constitue le second niveau du système urbain français. Elles se caractérisent par un poids démographique, culturel et économique important, mais aussi par une compétitivité accrue dans la mesure où elles possèdent chacune un pouvoir d'attraction et de diffusion qui leur est propre. [...]

La concurrence entre ces métropoles doit également être envisagée ; elle repose sur leur spécialisation et leurs avantages comparatifs (non seulement en termes économiques, d'accessibilité et de télécommunication, mais aussi de cadre de vie). La complémentarité et la concurrence entre les métropoles de Metz et Nancy peuvent ainsi être abordées à travers la compétition que se sont livrées les deux villes pour obtenir la gare Lorraine-TGV.

Parce que les métropoles attirent et rayonnent sur les autres espaces, notamment les espaces urbains avec lesquels elles sont plus ou moins bien reliées, elles exercent une influence sur les villes petites et moyennes. Celles-ci occupent une place importante dans le maillage urbain français en raison de leur poids démographique (elles rassemblent la moitié de la population urbaine nationale) et de leur rôle, puisqu'elles forment un système urbain de proximité. Ces villes ont des fonctions certes plus limitées, mais elles n'en constituent pas moins des centres de services à l'échelle locale. Les effets de la métropolisation sont néanmoins visibles dans la dévitalisation des centres-villes, voire la déprise de certaines villes petites et moyennes, tandis que d'autres connaissent un renouveau lié au dynamisme du tissu économique local ou au cadre de vie (aménités, centre historique redynamisé...). [...]

Par ailleurs, les contrastes socio-spatiaux s'accroissent dans les métropoles et leurs régions métropolitaines (ségrégation socio-spatiale et gentrification). L'étalement urbain et le caractère polycentrique des métropoles doivent également être étudiés [...].

B. Textes scientifiques

B.1. GEOCONFLUENCES, « *Métropoles (statut administratif en France)* », glossaire du site, 2024 [2016].

En France, le mot métropole désigne à la fois le territoire hexagonal, plus la Corse, par rapport aux territoires ultramarins, et un statut administratif accordé à certaines agglomérations urbaines. C'est ce deuxième sens qui sera développé ici. Dans un troisième sens, le mot est employé comme un label par des intercommunalités (communautés d'agglomération, communautés urbaines...) car il véhicule une image positive et dynamique, sans qu'elles exercent forcément de réelles fonctions métropolitaines. C'est le cas par exemple de la communauté d'agglomération « Chartres Métropole ». Cet usage du terme, qui relève du discours et non de la réalité, est une forme de marketing territorial.

Le législateur a instauré officiellement un statut de « métropoles » au 1^{er} janvier 2015 pour désigner un nouveau type d'intercommunalité aux compétences élargies. En effet, la loi du 27 janvier 2014 de modernisation de l'action publique territoriale et d'affirmation des métropoles (loi MAPTAM) transforme en métropole les EPCI à fiscalité propre qui forment un ensemble de plus de 400 000 habitants dans une aire urbaine de plus de 650 000 habitants. Les métropoles correspondent donc à des réalités très diverses. Construite à partir d'un simple critère démographique, leur statut ne tient pas compte de leurs capacités à exercer des fonctions supérieures, à polariser une aire d'influence étendue et à s'intégrer dans les grands réseaux internationaux.

En janvier 2024, exception faite de Lyon qui est une collectivité fusionnant les compétences métropolitaines et départementales, on compte 21 agglomérations ayant le statut de métropole en France. Deux sont à statut particulier, Paris et Marseille. Les 19 autres, dites métropoles de droit commun, sont Bordeaux, Brest, Clermont-Ferrand, Dijon, Grenoble, Lille, Metz, Montpellier, Toulon, Nancy, Nantes, Nice, Orléans, Rennes, Rouen, Saint-Étienne, Strasbourg, Toulouse et Tours (ViePublique.fr).

B.2. REGHEZZA-ZITT Magali, *La France dans ses territoires*, Paris, Armand Colin, 2017, 259 pages, p.157-158.

Les processus de concentration et de spécialisation fonctionnelle accroissent l'hétérogénéité entre les villes, mais aussi à l'échelle infra-urbaine. Dans l'espace urbain, tous les territoires ne sont pas métropolisés au même degré. [...] le quartier d'affaires ou le technopôle sont des territoires métropolitains tandis que les quartiers résidentiels ou la plupart des espaces récréatifs relèvent toujours de l'urbanité traditionnelle. L'hétérogénéité peut se retrouver à des échelles encore plus fines puisqu'un même bâtiment peut abriter des fonctions relevant du tertiaire supérieur (siège social par exemple) et du tertiaire banal (commerce de proximité).

Le métropolisation est en outre un processus sélectif, qui privilégie les territoires déjà les mieux dotés. Elle favorise la concentration des richesses et contribue de ce fait à accuser les inégalités entre les villes et au sein de ces dernières. Elle augmente en particulier les écarts de revenus entre les populations alors que, dans le même temps, elle renchérit le coût du foncier dans des territoires soumis à une pression foncière importante. [...]

Dès lors, la métropolisation accélère le creusement des inégalités sociales et spatiales, participant au développement des processus ségrégatifs. La paupérisation des territoires exclus de la dynamique métropolitaine se traduit par la présence d'emplois peu qualifiés, des taux de chômage importants, un revenu des ménages plus faible. Dans ces territoires, les rentrées fiscales sont moindres de sorte que le niveau d'équipement est plus bas. Inversement, certains territoires se « gentrifient ». La *gentrification* désigne un « processus graduel de transformation des quartiers populaires par l'investissement de groupes sociaux appartenant aux couches moyennes et supérieures » (Marie-Hélène Bacqué). Certains quartiers populaires, souvent très dégradés, voient l'installation de populations d'abord fortement dotées en capital culturel mais aux revenus faibles et incertains (artistes, étudiants, intellectuels précaires). Ce processus conduit à un changement d'image du territoire qui est ensuite réinvesti par des classes moyennes et supérieures avec des salaires élevés. Le bâti est rénové tandis que le foncier augmente.

C. Extrait d'un manuel scolaire

Extrait du manuel de Géographie de Première générale, sous la direction de BOURGEAT Serge et BRAS Catherine, Belin, Paris, 2019, p. 72-73.

DOSSIER



DONNÉES VILLE



Bordeaux: quelles mutations renforcent cette métropole régionale ?

À la tête de la Nouvelle-Aquitaine, Bordeaux est une des métropoles régionales les plus dynamiques et attractives de France. Elle est à deux heures de Paris depuis 2017, avec la création d'une LGV*. La « belle endormie » est en pleine réhabilitation mais certaines inégalités persistent.



1 Bordeaux, des allures de capitale

Bordeaux a longtemps eu la réputation d'une ville grise, embouteillée, et possédant un port en déclin. Sa réhabilitation depuis les années 1990 a redonné au cœur de ville tout son attrait. Elle est inscrite au patrimoine mondial de l'humanité par l'UNESCO. La ville compte plus de 251 000 habitants et Bordeaux Métropole (28 communes) 761 000.

2 La réhabilitation de Bordeaux ARTICLE

« Aujourd'hui, après rénovation des quartiers anciens et des berges de la Garonne, l'harmonie a été retrouvée entre la ville et le fleuve et depuis 2007 la cité a été inscrite au patrimoine mondial de l'Unesco. La capitale aquitaine sort d'une longue torpeur et voit son avenir en grand. Les projets ambitieux [...] sont nombreux. [...] C'est aujourd'hui l'une des villes les plus dynamiques de France. Elle attire beaucoup de jeunes qui prétendent que Bordeaux est "the place to be"! [...]»

En amont de Bordeaux un projet "pharaonique" est en gestation [...]. C'est le projet Euratlantique. Ce chantier doit métamorphoser les deux rives de la Garonne sur toute la moitié amont du Pont de Pierre. L'objectif du projet est de créer un nouveau quartier d'affaire à vocation européenne pour la métropole bordelaise mais aussi de créer de nouveaux quartiers d'habitation à proximité du centre historique [...] sur une surface de 738 ha. 450 000 m² de bureaux dont 70 % à proximité immédiate de la gare TGV doivent sortir de terre, 15 000 m² de logements sont prévus sur l'ensemble de l'Opération d'Intérêt National dont 35 % de logements sociaux. »

Mazyse Verfaillie, « Bordeaux, un univers paradoxal », *Les cafés géographiques*, 2015.



Grands aménagements urbains	Projet Bordeaux Bastide	Réhabilitation du Bordeaux historique
 Centre tertiaire	 Aménagement des axes majeurs	 Secteur sauvegardé
 Universités, lycées	 Réaménagement du tissu urbain	 Rues piétonnes
 Hôpital		 Centre commercial
		 Forte concentration de commerces, services, administrations

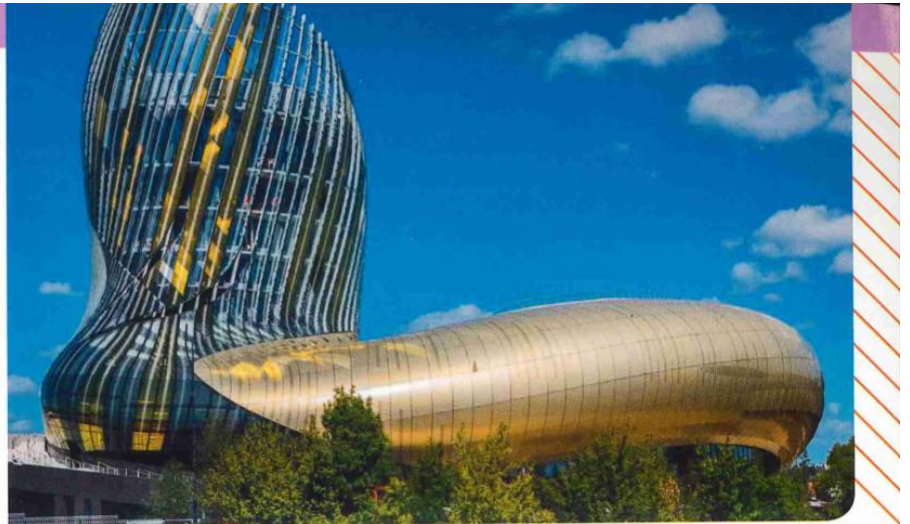
3 Les lieux de la réhabilitation

72 **Thème 1** La métropolisation: un processus mondial différencié

4 La cité du vin, inaugurée en 2016

Architectes : Anouk Legendre et Nicolas Desmazières, XTU.

Alors que d'autres villes, comme Lyon, ont misé sur la construction de tours au centre-ville, Bordeaux a préféré préserver son cœur de ville mais construire plus au nord un bâtiment qui symbolise depuis 2016 l'activité vinicole de la région, et contribue à son rayonnement international.



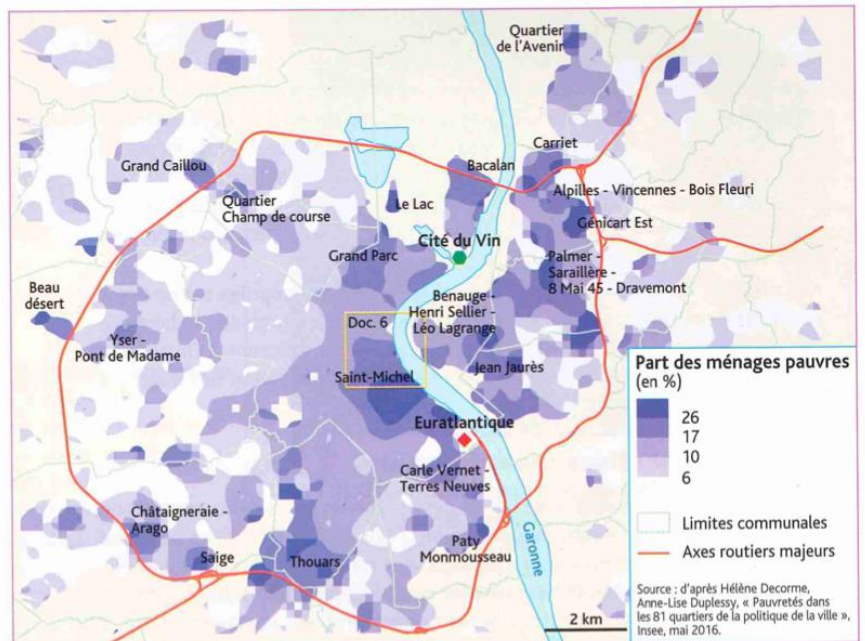
ARTICLE

5 L'arrivée du TGV à Bordeaux fait flamber les prix

[En 2017, l'inauguration d'une LGV permet de relier Bordeaux à Paris en deux heures.]

« Deux nouvelles lignes à grande vitesse seront mises en service ce dimanche, à Bordeaux et à Rennes où les prix immobiliers ont le plus augmenté en 2016. Deux villes où il fait bon investir. [...] Bordeaux ne sera ainsi plus qu'à 2h05 de Paris [...]. Un gain loin d'être négligeable pour les voyageurs mais également pour les propriétaires ou les investisseurs immobiliers. Car, généralement, qui dit construction d'une ligne TGV, dit hausse des prix de la pierre. [...] Aujourd'hui, les prix immobiliers de l'hyper-centre avoisinent ceux d'un arrondissement parisien atteignant des montants de 5 à 6 000 euros du m². Preuve que la ville que l'on a l'habitude de surnommer la « belle endormie », s'est bien réveillée. Depuis 10 ans, la ville s'est modernisée. Bordeaux Centre a rattrapé son retard sur les autres villes de province. »

Guillaume Errard, « Immobilier: voici les métropoles où les prix ont le plus flambé en 20 ans », *Le Figaro*, 27 février 2018.



6 La part des ménages pauvres à Bordeaux

DEUX PARCOURS AU CHOIX

PARCOURS GUIDÉ

1. Quelles ont été les principales transformations de Bordeaux mentionnées dans les doc 1 à 5 ?
2. En quoi renforcent-elles le rôle de la ville et contribuent-elles au processus de métropolisation ?
3. Quels sont les effets pervers d'une telle évolution ?
Doc 5 et 6
4. Analysez en détail le doc 6 : où sont situées les personnes pauvres ? Et les personnes plus aisées ?

PARCOURS AUTONOME

Synthétisez les doc 3 et 6 à partir du fond de schéma ci-contre : situez les grandes opérations de réhabilitation urbaine et les zones de pauvreté.



D. Production liée à la pratique de la classe

D.1. Exercice d'entraînement à la transposition d'un texte en croquis

Contexte : Ce travail est réalisé en classe, dans le courant de la séquence, pour initier les élèves à la transposition d'un texte en croquis. La classe de 1^{ère} concernée regroupe 30 élèves de niveaux très hétérogènes.

Consigne : A partir du texte ci-dessous, vous construirez, à l'aide du fond de carte fourni, un croquis correspondant au sujet suivant : « La métropolisation de la France »

Paris, métropole de rang mondial

La métropolisation renforce le poids de Paris, capitale, et seule métropole mondiale du pays. En effet, en plus de concentrer la population, les emplois et les fonctions supérieures, Paris polarise une vaste région qui s'étend au-delà de la région métropolitaine de l'Ile-de-France et englobe pratiquement le quart Nord-Ouest du pays (Normandie, sud des Hauts-de-France, ouest du Grand-Est, nord de la Bourgogne, Centre Val-de-Loire,). Toutefois, malgré l'étalement urbain considérable que connaît la métropole parisienne, sa croissance démographique demeure moyenne.

Les autres métropoles françaises, des métropoles de rang secondaire

L'organisation du territoire français, quoique largement centrée sur la région parisienne, s'appuie aussi sur un réseau de métropoles régionales. Ces métropoles, bien que de rang inférieur, polarisent des territoires plus ou moins vastes. Il existe des métropoles de rang européen, comme Lille, Strasbourg ou Lyon, dont le rayonnement dépasse les frontières nationales. D'autres métropoles ont une envergure nationale. C'est le cas de Nantes, Bordeaux, Toulouse et Marseille dont la diversité des fonctions métropolitaines est moindre et qui polarisent des espaces plus réduits. Enfin, certaines villes ont un rang métropolitain essentiellement régional, comme Rennes, Nancy, Grenoble, Nice ou Montpellier.

Les dynamiques démographiques de ces métropoles s'avèrent néanmoins différenciées, liées à leur environnement régional. Forte pour Strasbourg, Rennes, Nantes, Lyon, Bordeaux, Toulouse et Montpellier, la croissance démographique est en revanche moyenne pour Lille, Grenoble et Marseille, et très limitée dans le cas de Nancy ou de Nice. L'ensemble de ces métropoles connaît également un phénomène d'étalement urbain.

Des métropoles connectées

Les métropoles structurent le réseau de villes réparties sur le territoire et s'insèrent dans la mondialisation. Cela se traduit notamment par leurs infrastructures de transports. Paris s'ouvre sur le monde avec ses deux aéroports internationaux. Il est également au cœur du réseau des lignes à grande vitesse (LGV), qui le relie à Lille, Strasbourg, Lyon et Marseille, Bordeaux et Toulouse, Nantes ainsi que Rennes. Toulouse et Lyon possèdent des aéroports de rang international. Marseille représente avec son port une interface sur la Méditerranée. Lille bénéficie de LGV qui la connectent au Royaume-Uni, à la Belgique, aux Pays-Bas et à l'Allemagne par l'Eurostar. Elle bénéficie en outre, d'une importante activité transfrontalière, tout comme Strasbourg.

Comment procéder ? Quatre étapes

1. Repérez les informations cartographiables dans le texte
2. Choisissez les figurés cartographiques pour chaque information sélectionnée

3. Organisez la légende en 3 parties

→ Faites valider votre légende par le professeur avant de passer à la réalisation du croquis.

4. Réalisez votre croquis sur le fond de carte fourni

