

La Machine à café HG – numéro 1 - Février 2024



Voici les premiers grains à moudre de la **Machine à café HG** !

Breaking news : le 1er Webinaire !

« L'INTELLIGENCE ARTIFICIELLE POUR ENSEIGNER ET APPRENDRE EN HISTOIRE-GEOGRAPHIE »

Est organisé par l'académie de Lille

Mercredi 21 février de 17h à 18h

Lien en avant-dernière page(comme ça vous lisez tout !)

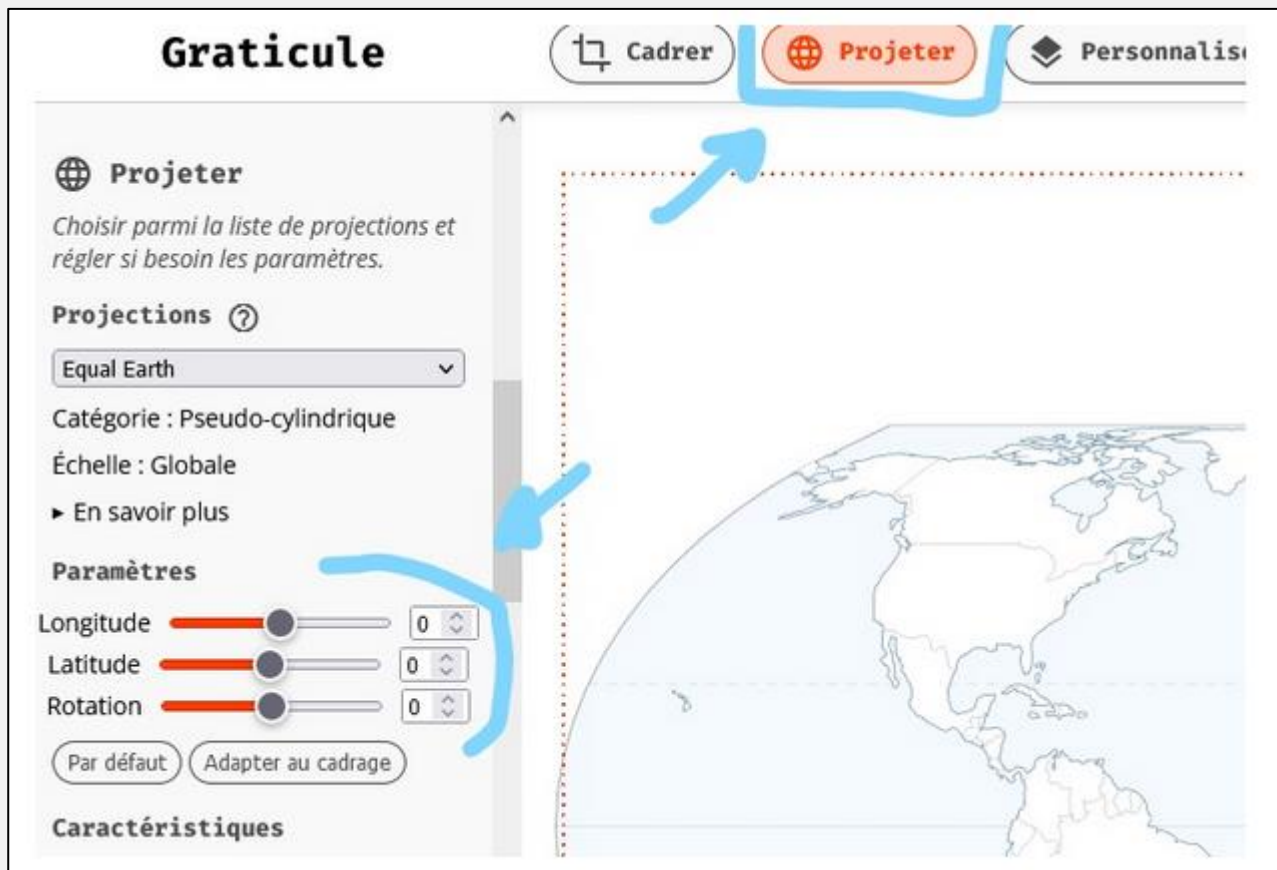
Au programme :

1. Essayons de retourner en salle info car la manipulation des ordinateurs est en berne chez nos élèves : Faire faire son propre planisphère :	3
A- Trouver un fond de planisphère	3
B- Mais comment l'élève peut faire une capture d'écran ?	3
2. Trucs et astuces	4
Comparer des superficies en dessinant des polygones : 2 outils	4
Les professeurs proposent parfois leurs propres applis !	4
3. IA, le sujet du moment	5
Quelques exemples de premières prises en main recensées :	5
Les bofs :	5
En manque d'IA ?	5
Quelques pistes	6
Petit exemple d'activité : partir l'intelligence artificielle pour de l'intelligence naturelle ensuite :	6
ChatGPT peut proposer du codes pour :	7
4. LA MACHINE À CAFÉ HG laisse les clés à l'Académie de Lille !	9
Annonce du webinaire :	9
L'Académie de Lille vous propose :	10

1. Essayons de retourner en salle info car la manipulation des ordinateurs est en berne chez nos élèves : Faire faire son propre planisphère :

A- Trouver un fond de **planisphère**

[Graticule site de Sciences Po](#), permet de **faire jouer les élèves avec la projection** avec les curseurs Longitude ou Latitude.



B- Mais comment l'élève peut faire une **capture d'écran** ?



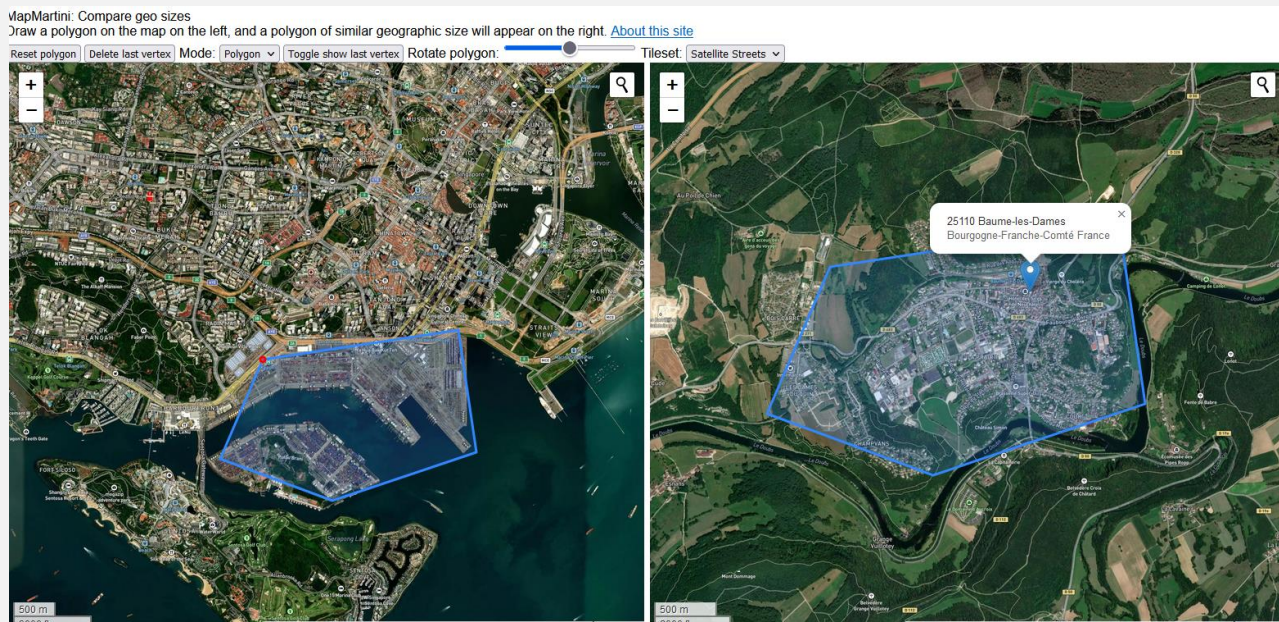
Ils peuvent le télécharger... mais une autre solution consiste :

- à presser la **combinaison des touches "Windows + Maj + S"** en même temps pour capturer
- Puis déposer ensuite l'image dans un traitement de texte ou outil de diaporama avec les touches Ctrl + V

Ce raccourci fonctionne tout le temps sur les PC sous Windows.

2. Trucs et astuces

Comparer des superficies en dessinant des polygones : 2 outils



Nous avons adoré [Mapfrappe](#) dans le MooCHG il y a quelques années.....

En effet comparer des superficies pour donner du sens à des orthophotographies.

Mapfrappe est toujours en ligne mais se trouve limiter par l'API Google... 😞

Un autre excellent service équivalent s'appuie sur les cartes et images du domaine du libre. 😊

[MapMartini](#) !!!

- Vous dessinez un polygone sur la **fenêtre de droite**
- Vous le superposez dans la **fenêtre de gauche** à un espace de comparaison
- **Menu « Tileset »** en haut à droite pour choisir le fond : carte, image satellite ou orthophoto
- Vous pouvez même faire la rotation de votre polygone sur l'espace de comparaison...

Les professeurs proposent parfois leurs propres applis !

Ladigitale, QCMcam ou Macamdoc sont programmés par des collègues...Merci à eux !

- Un équivalent gratuit, libre de Plickers :

[QCMcam](#) et [son tuto](#). Quizz en scannant des QRcodes tendus à bras levés par vos élèves.

- Pas de visualiseur dans votre salle ?

Avec [Macamdoc](#), cette petite appli en mode « one-clic » permettra de projeter la capture réalisée avec son smartphone. -> Le [tuto de « MC Tuto »](#) Johann Nallet !

3. IA, le sujet du moment...

Quelques exemples de premières prises en main recensées :

- **Production de textes simples** pour les élèves.
- En manque d'inspiration sur les **problématiques** des oraux de 3èmes ? ChatGPT peut vous aider !
- Demandez à ChatGPT de faire un travail... puis le **reprendre ou compléter avec les élèves**
- [Perplexity](#) **précise ses sources** ce qui permet aux élèves d'aller plus loin. Une sorte de moteur de recherche amélioré.

Les bofs :

- Faire générer des **questions de quizz** qui restent factuelles et très « Questions pour un champion ». Les propositions testées sur Quizziz, ChatGpt et Wooclap sont assez décevantes au final. Mais c'est sûrement très pratique pour un apprentissage brut type bachotage.
- [Charcacter.ia](#) est sympa mais en classe, **il se bloque souvent** ...Cela peut venir du fait que les tablettes de l'établissement ont la même adresse IP.
- [Faire produire une BD](#) certes, mais **pas concluant** pour l'instant. On garde donc [BDBNF](#) !
- Faire une **frise** avec [Mylens](#)... **Séduisant mais à vérifier !!!!**
- **Et la consommation d'énergie dans tout ça ?** Un exemple de retour [avec France Info \(2 min\)](#)

En manque d'IA ?

Le site [une IA par jour](#) va vous combler...mais **est-ce bien utile ?** Du contenu brut ...

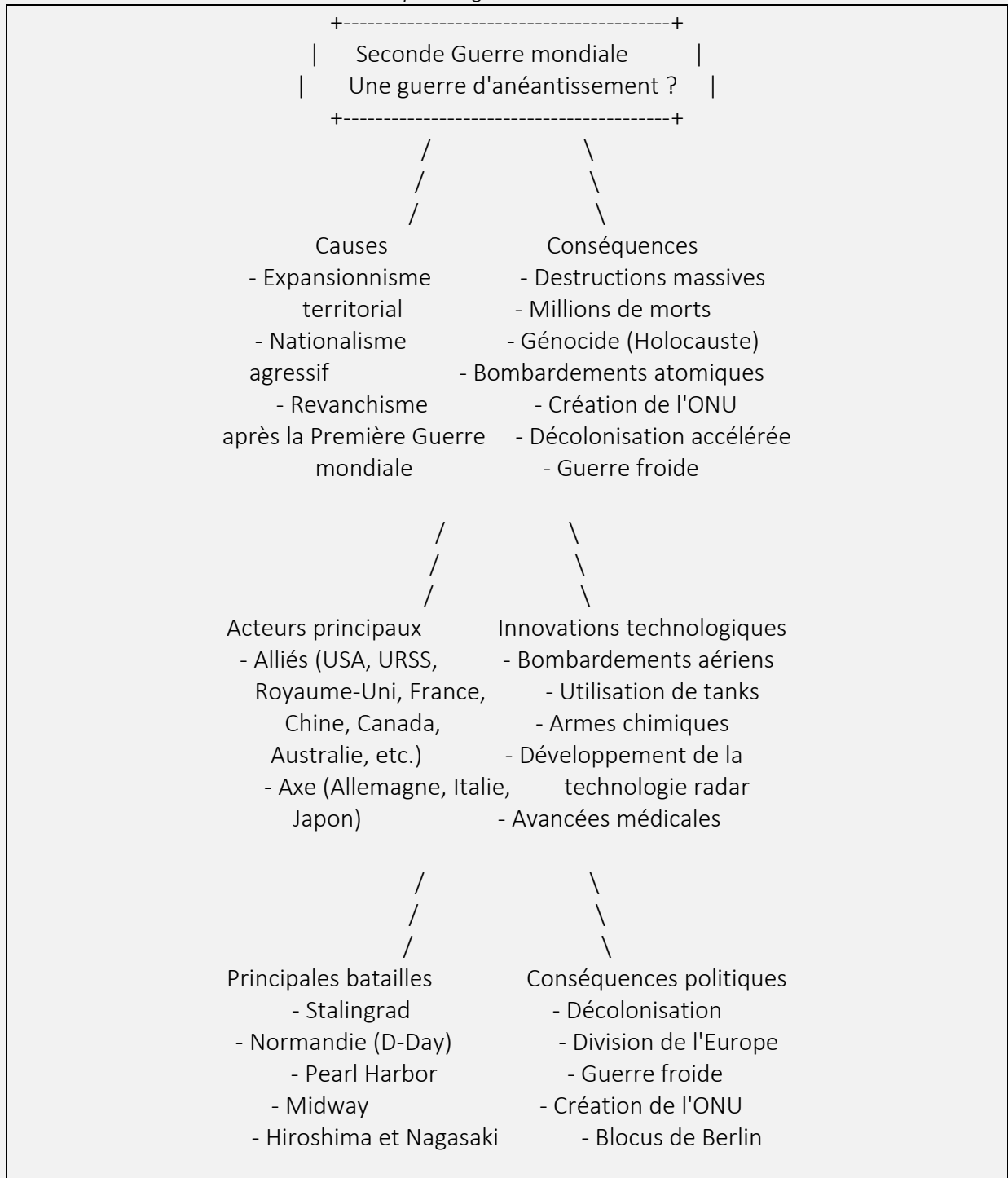
Quelques pistes

Petit exemple d'activité : partir l'intelligence artificielle pour de l'intelligence naturelle ensuite :

- ⇒ Demander à **ChatGPT un schéma** pour avoir une base de départ pour faire travailler les élèves : à enrichir, réorganiser, rédiger...
- ⇒ Les consignes ou « prompt » :

Propose moi cela pour faire une carte mentale ou un schéma sur la "Seconde Guerre mondiale, une guerre d'anéantissement ? " pour des collégiens

Réponse générée :

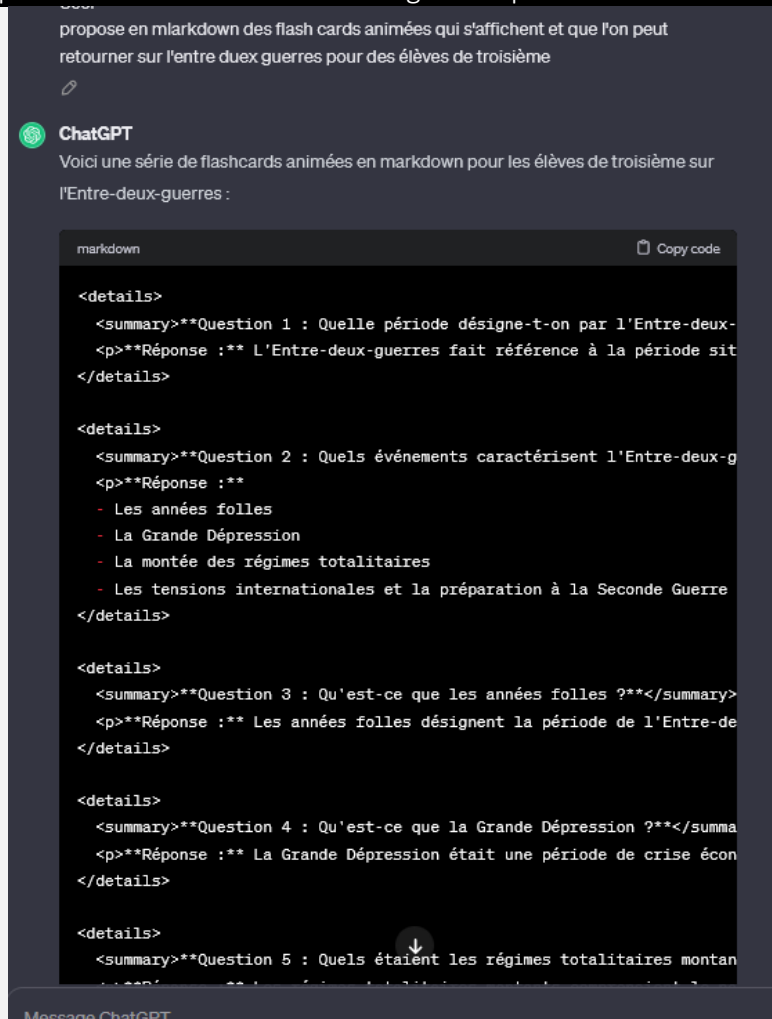


ChatGPT peut proposer du code pour :

- Faire un fichier pour **Google earth** (le logiciel à installer) ou [Umap](#) (en ligne)
 - o Le logiciel **Google earth** permet de faire des parcours virtuels de repères en repères
 - o **Umap** est une application en ligne GRATUITE et LIBRE dans laquelle vous pouvez charger un fichier avec l'extension kml et avoir des repères placés.
 - o Comment faire ?
 - Demander à Chatgpt
 - Copier coller le code dans un fichier texte
 - Changer l'extension du fichier en .kml
- Le **Markdown**...Mais qu'est-ce donc ???
 - o La **possibilité de faire un page internet sans publicité** et facile à construire
 - o Le Markdown est accessible par un portail professionnel qui est [Apps Edu](#) (qui propose par exemple un cloud à 100 giga ou le Youtube de l'Education nationale avec PeerTube !)
 - o Accédez par **Apps Edu** à **CodiMD** qui utilise le Markdown pour construire une page internet. [Voir cet article avec des exemples de travaux élèves.](#)

Exemple de recours à ChatGPT :

« propose en markdown des flash cards animées qui s'affichent et que l'on peut retourner sur l'entre-deux guerres pour des élèves de troisième »



```
markdown
Copy code

<details>
  <summary>**Question 1 : Quelle période désigne-t-on par l'Entre-deux-
  <p>**Réponse : ** L'Entre-deux-guerres fait référence à la période sit
</details>

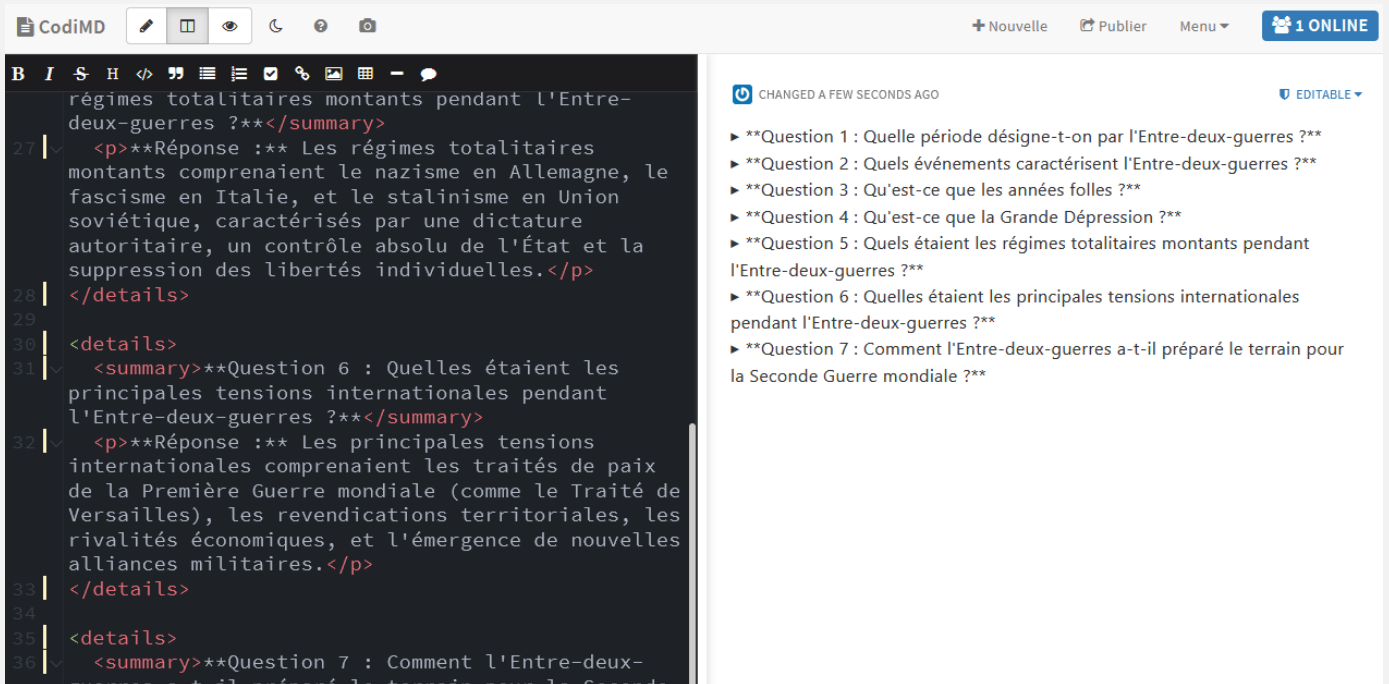
<details>
  <summary>**Question 2 : Quels événements caractérisent l'Entre-deux-g
  <p>**Réponse : **
  - Les années folles
  - La Grande Dépression
  - La montée des régimes totalitaires
  - Les tensions internationales et la préparation à la Seconde Guerre
</details>

<details>
  <summary>**Question 3 : Qu'est-ce que les années folles ?**</summary>
  <p>**Réponse : ** Les années folles désignent la période de l'Entre-de
</details>

<details>
  <summary>**Question 4 : Qu'est-ce que la Grande Dépression ?**</summa
  <p>**Réponse : ** La Grande Dépression était une période de crise écon
</details>

<details>
  <summary>**Question 5 : Quels étaient les régimes totalitaires montan
```

⇒ Copiez collez le texte dans **CodiMD** et vous avez des questions avec une réponse à découvrir



The screenshot shows the CodiMD editor interface. On the left, the source code is visible in a dark theme, showing a document with a summary and details sections. The summary section contains a paragraph about totalitarian regimes during the interwar period. The details section contains a question about international tensions during the interwar period, followed by a paragraph of text. On the right, the rendered content is shown in a light theme, displaying a list of questions and their corresponding answers. The questions are numbered 1 through 7, and the answers are provided in a structured format. The interface includes a top navigation bar with options like 'Nouvelle', 'Publier', and 'Menu', and a status bar indicating '1 ONLINE'.

en cliquant sur la question.

⇒ [Voilà le résultat brut](#). On pourrait tout revoir et enrichir...

⇒ La page produite avec CodiMD est accessible sur internet avec des droits en édition que vous choisissez, en cliquant sur « Publier ».

4. LA MACHINE À CAFÉ HG laisse les clés à l'Académie de Lille !



Merci à Dimitri Saputa IAN de Lille
qui goupille toute cette partie !

Annnonce du webinaire :

Webinaire « l'intelligence artificielle pour enseigner et apprendre en histoire-géographie » organisé
par l'académie de Lille le mercredi 21 février de 17h à 18h

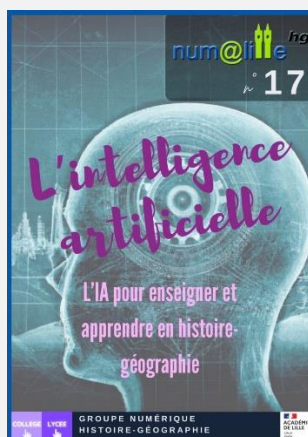
Désolé pour les académies en vacances – Heureusement un Replay sera accessible 😊



L'Académie de Lille vous propose :

Chères collègues et collègues,

Le groupe numérique de l'académie de Lille est ravis de vous présenter des approches pédagogiques novatrices utilisant l'intelligence artificielle (IA) pour enrichir nos cours. Cette initiative, partagée dans [la brochure Numalille n°17](#), explore divers outils IA qui facilitent l'apprentissage, la différenciation, et l'inclusion. Voici une synthèse des outils qui seront présentés lors du prochain webinaire :



1. UNE DEMARCHE POUR TRAVAILLER AVEC L'IA : CONSTRUIRE UNE BIOGRAPHIE EN DEVELOPPANT SON ESPRIT CRITIQUE

Comment utiliser l'intelligence artificielle pour **construire la biographie** d'un philosophe des Lumières tout en développant l'esprit critique de nos élèves ?

Quand des élèves discutent avec des philosophes grâce à deux chabots...

- « - *Madame, est-ce que je peux demander à Voltaire ce qu'il a mangé ce midi ?*
- *Penses-tu que ces questions peuvent-être intéressantes pour créer une biographie ? Vous devez trouver des questions pertinentes.* »

Les élèves se sont vite mis au travail et ont raisonné pour mettre au point une biographie qui ait du sens. Comment ?

[Character.ai](#) est une chatbox qui permet de converser avec des personnalités historiques ou actuelles présentes dans l'annuaire du site ou créer et paramétrer par l'enseignant.

[Perplexity](#) est un agent conversationnel qui cite ses sources et permet donc de vérifier les informations proposées par l'IA.

[En savoir plus en attendant le webinaire cliquez ICI](#)

2. DES OUTILS POUR AIDER L'ÉLÈVE A APPRENDRE : DIFFERENCIER UNE TRACE ECRITE EN GENERANT UNE SYNTHÈSE ECRITE, AUDIO OU VIDEO

[TTS Maker](#) permet de **différencier en transformant une trace écrite en un fichier audio** tandis que Hugging Face Spaces simplifie l'intégration de l'intelligence artificielle dans l'enseignement en DNL. Resoomer est également un allié précieux pour la différenciation car il génère des résumés automatiques.

[En savoir plus en attendant le webinaire ICI](#)

[ELAI](#) offre une approche novatrice pour **générer des vidéos à partir de textes**, idéale pour la classe inversée ou le travail en distanciel.

[Un exemple en attendant le webinaire ICI](#)

[Perplexity](#) offre une approche révolutionnaire pour **améliorer la qualité des écrits** en offrant des suggestions sur la grammaire, l'orthographe, et en fournissant des retours sur les arguments.

Les chatbots comme [Droxy.ai](#) permettent de **créer un assistant virtuel** pour les élèves afin de les guider dans la méthodologie ou fournir des explications de consignes.

3. DES OUTILS POUR AIDER LE PROFESSEUR A ENSEIGNER : GENERER DES QUIZ, CREER UN CHATBOT, ANIMER UN AVATAR, CONCEVOIR DES EXERCICES...

La création d'un quiz pédagogique peut parfois être chronophage, mais l'IA peut vous aider.

Le site [You-tldr](#) permet de **générer le résumé d'une vidéo** à partir duquel un agent conversationnel comme Chatgpt saura **générer un QCM** au format tableur que vous importerez ensuite dans Kahoot. Quizziz IA permet de générer directement un quiz à partir d'un document texte ou d'un lien URL. L'outil Quizbot permet lui aussi de générer un quiz en un clin d'œil.

[En savoir plus en attendant le webinaire ICI](#)

Vous souhaitez améliorer l'accompagnement de vos élèves en utilisant un assistant doté d'une intelligence artificielle ? Character.ai est une chatbox déjà célèbre, mais connaissez-vous [Droxy.ai](#) ? Il permet de **créer un chatbot personnalisé, adossé à un certain nombre de ressources** - sites ou pages Internet, documents texte ou pdf - sélectionnées par le professeur. [Vidnoz AI](#) permet d'animer une photographie ou un tableau pour donner vie à un personnage sous la forme d'une vidéo.

[En savoir plus en attendant le webinaire :ICI](#)

Besoin **d'aide au quotidien** ? [Magic School AI](#) est conçu pour alléger la charge de travail des enseignants. Le site propose une suite d'outils qui vont de la création de plans de cours, aux résumés d'articles académiques, en passant par la gestion de certaines tâches administratives.

[En savoir plus en attendant le webinaire](#)

[Petit complément sur le site HG de Besançon sur Magic School](#)

Le café est promptement coulé !
Bonne première dégustation et à bientôt !

En utilisant le mail moochg@ac-besancon.fr nous pouvons échanger entre abonnés

N'hésitez pas à réagir, critiquer, proposer...
Merci pour les messages d'encouragement déposés dans le formulaire d'inscription !

A bientôt !

Philippe Sallet
IAN HG Besançon
Philippe.sallet@ac-besancon.fr

Toutes les illustrations proviennent du Copilot Designer de Bing ...

