



Le **blason** est une **source historique iconographique**.

Ses couleurs, ses formes et ses symboles permettent d'en apprendre beaucoup sur le personnage, la famille ou la ville qu'il représente.

L'étude des blasons s'appelle **l'héraldique**.

Pour décrire un blason, on utilise un vocabulaire particulier. On commence toujours par décrire la couleur du fond de l'écu. Ensuite on décrit les formes et leurs couleurs, puis les signes et leurs couleurs.

**Famille des métaux**



D'or



D'argent

**Familles des couleurs**



De sinople



D'azur



De gueules



De sable

**Exemple :**

Sur le blason du roi de France, on observe la couronne royale avec des fleurs de lys. L'écu est couleur azur avec trois fleurs de lys d'or.

En héraldique, on le décrit comme cela :

*D'azur aux trois fleurs de lys d'or, timbré de la couronne royale fleurdelisée*

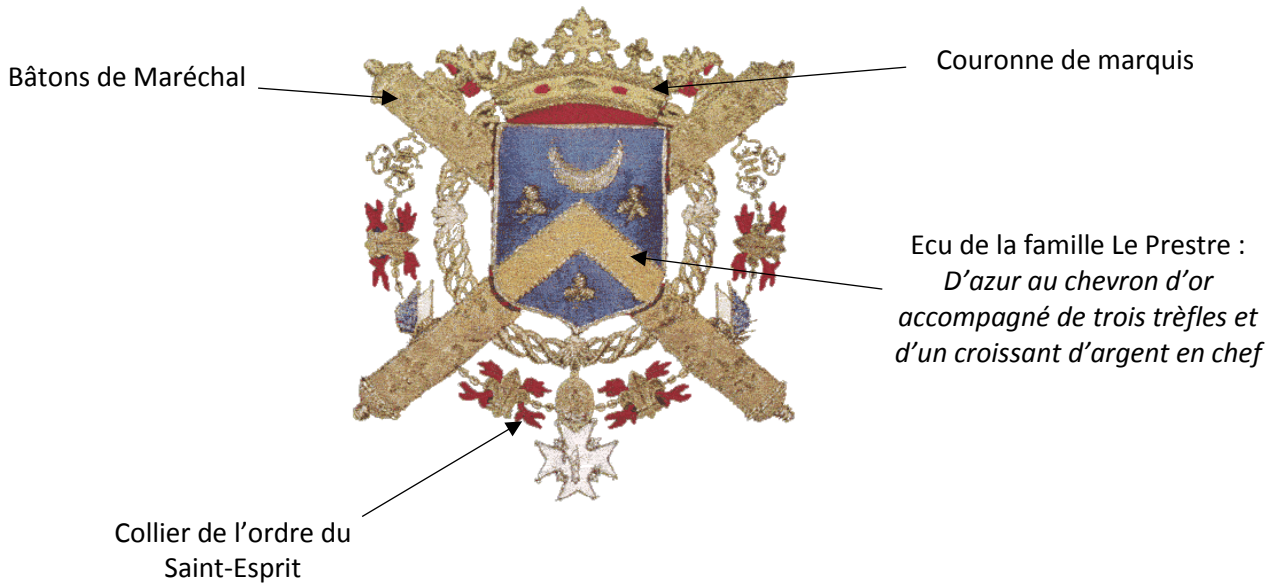


À la Citadelle, on retrouve le blason du roi de France à l'entrée du Front Saint-Étienne. La couronne est encore assez visible mais les fleurs de lys du blason ont été martelées à la Révolution.

En effet, au moment de la Révolution française, les révolutionnaires détruisent les symboles de la royauté et de la monarchie absolue.

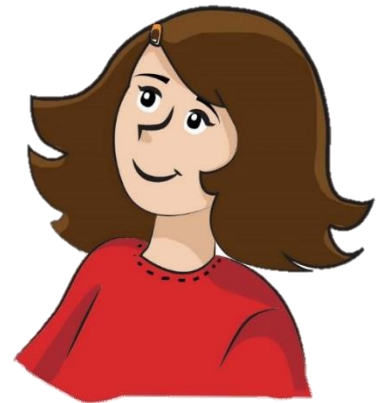
## Le blason de Vauban

En étudiant tous les symboles héraldiques, on en apprend beaucoup sur Vauban



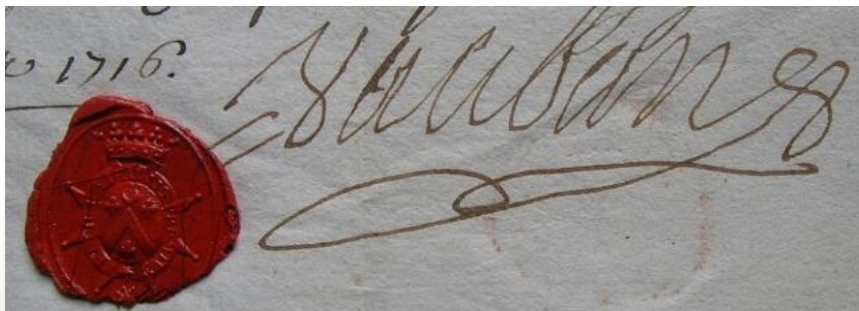
Ce blason nous montre l'écu de la famille de Vauban et nous apprend aussi que Vauban était marquis (titre de noblesse). Il appartenait à l'ordre du Saint-Esprit (ordre de chevalerie) et était Maréchal de France (distinction militaire).

On retrouve le blason de Vauban sur son sceau.



## Le sceau

Lorsqu'un blason est frappé sur un cachet en cire, on appelle cela un **sceau**. L'étude des sceaux s'appelle la **sigillographie**.



CITADELLE  
BESANÇON  
PATRIMOINE MONDIAL DE L'UNESCO